

شپش سر به ندرت بیشتر از ۳۶ ساعت دور از میزبان بدون خونخواری زنده می ماند. بیشتر آلودگی در پشت گوش ها قابل مشاهده است و معمولا رشک در روی سر افراد آلوده دیده می شود .

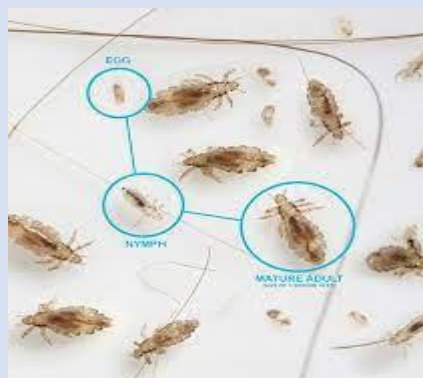


نحوه انتقال شپش سر:

انتشار شپش سر از طریق تماس نزدیک مانند بازی کردن بچه ها، تماس مکرر سر آنها با هم صورت می گیرد. معمولا استفاده از کلاه، شال گردن، شانه، برس مو معمولا باعث انتشار شپش سر نمی شود اما بنا بر احتیاط بهتر است در مدارس لباس های دانش آموزان، کلاه و شال گردن آنها بر روی هم قرار داده نشود. زیرا در موارد آلودگی بسیار شدید، شپش سر حتی از طریق پستی صندلی اتومبیل و اتوبوس، سالن های اجتماعات و سمینارها، کلاه و شال گردن و ... نیز قابل انتقال است و این موارد باید به مردم آموزش داده شود. احتمال آلوده شدن کودکان با سطح بهداشت فردی نامطلوب نیز در شرایط همه گیری وسیع وجود دارد.

تخم با ماده ای به پایه مو متصل می شود. دیدن تخم ها مشکل است و اغلب با شوره سر اشتباه گرفته می شوند. تخم ها بیضی شکل و رنگ آنها زرد مایل به سفید است که معمولا پس از یک هفته تفریخ می شوند.

نمف شپش سر: پس از تفریخ تخم، نمفی خارج می شود که زرد تیره بوده و به پایه مو نزدیک می باشد.



نمف ها شبیه شپش بالغ وده ولی کوچکتر می باشند. دارای سه مرحله نمفی می باشند. مرحله اول و دوم پورگی نسبتا بی تحرک هستند و به راحتی بین افراد منتقل نمی شوند. بیشتر انتقال مربوط به سن سوم نمفی و بالغ می باشد.

حشرات بالغ شپش سر: شپش بالغ به طول ۳-۲ میلی متر می باشد. این حشره پهن و مسطح، بدون بال و به رنگ خاکستری مایل به سفید است که پس از تغذیه رنگ آن قهوه ای مایل به قرمز می شود.

دارای سه جفت پا بوده و در انتهای هر پا یک پنجه قلاب مانند وجود دارد .

مقدمه: شپش سر یک مشکل شایع جهانی است که اغلب در مناطق معتدله بویژه در کودکان ۳ تا ۱۲ سال شایع است. بیماری ناشی از شپش سر پدیکولوزیس سر نامیده می شود که در مدارس به خصوص در مناطق با سطح بهداشتی پایین دیده می شود. شپش علاوه بر خونخواری از شخص می تواند سبب خارش و ضایعات پوستی شود و آسایش و راحتی انسان را تحت تاثیر قرار دهد. علاوه بر این در آلودگی های شدید همراه با خارش زیاد، عفونت های ثانویه قارچی و باکتریایی و زرد زخم را موجب می شود.

شکل ظاهری شپش سر

شپش سر انگل خارجی اجباری انسان است که تخم های خود را در بین موهای انسان می گذارد و از خون انسان در ناحیه پوست سر تغذیه می کند. شپش سر دارای سه مرحله تخم، نمف و شپش بالغ می باشد.

تخم یا رشک: تخم ها به طول ۰/۸ میلی متر، به وسیله ی شپش ماده بارور و در قاعده محور مو و نزدیک به پوست سر گذاشته می شوند





دانشگاه علوم پزشکی و خدمات بهداشتی درمانی
چندی شاپور اهواز

گروه حشره شناسی پزشکی و مبارزه با ناقلین

شپش سر



تهیه و تنظیم

دکتر الهام جهانی فرد

مهندس هدا غفله مرضی

رشک زدایی:

مخلوط آب و سرکه به نسبت ۵۰٪ تهیه شود. سپس این ترکیب به خوبی روی موها مالیده شود و سپس به خوبی ماساژ داده شود. سپس بعد ۲۰ تا ۳۰ دقیقه با آب فراوان و شانه دندانه ریز شستشو شود. پس از خشک شدن موها نسبت به جداسازی تک تک رشک ها با انگشت اقدام شود.

سایر شپش کش های موجود در بازار:

شامپوی گیاهی هربکس، شامپوی گیاهی ایگو، شامپوی هگور، شامپو نیکسترین ۱٪، شامپو الیمکس

کنترل شپش سر:

شستشوی مرتب با شامپوهای معمولی و آب گرم تعداد شپش های بالغ را کاهش می دهد. کوتاه کردن موها در درمان شپش تاثیری ندارد اما در امر شانه زدن و رشک زدایی کمک کننده است.

شامپوی پرمترین ۱٪: ابتدا موها را با شامپوی معمولی شستشو داده و پس از گرفتن آب موها، تمامی موها و کف سر فرد آلوده کاملا با شامپوی پرمترین آغشته گردد. موهای آغشته به شامپو پس از ۱۰ دقیقه با آب فراوان شسته شود سپس با شانه دندانه ریز و زیر فشار آب نسبت به حذف شپش های مرده و رشک اقدام گردد. توصیه می شود درمان یک هفته بعد تکرار شود.

لوسیون دایمتیکون ۴٪: این ترکیب روغنی گیاهی است که مصرف دارویی دارد. این ترکیب عوارض جانبی ندارد و هیچ گونه منع مصرفی برای گروه های مختلف سنی از جمله کودکان زیر دوسال و زنان باردار ندارد. برای استفاده از آن ابتدا باید از ریشه تا نوک موهای خشک به لوسیون آغشته شود. پس از ۸ ساعت باید موها را با شامپوی معمولی شستشو داده ، زیر فشار آب به کمک شانه دندانه ریز، شپش های مرده و تخم شپش ها را از موها جدا نمود. برای اطمینان می توان یک هفته بعد درمان را تکرار کرد. ضمنا لازم است در صورت آلوده بودن سایر افراد خانواده به همین روش به طور همزمان درمان شوند.